

Som jagthund er flat coated retriever eminent grundet sin markeringsevne, selvstændighed og store udholdenhed.  
Foto: Jørn Hovland



# FLAT COATED RETRIEVER

ALSIDIG • OPFINDSOM • INTELLIGENT

TEKST: ALEX FAARKROG, OPDRÆTTER SAMT MEDLEM  
AF RACELEDELSEN FOR FLAT COATED RETRIEVER

**D**a det moderne haglgevær med de nye jagtpatroner blev introduceret i 1830'erne, blev der behov for jagthunde, der var specialister i at apportere dødt og anskudt vildt. Den nye jagtform skabte et behov for en hund med nogle særlige egenskaber og et særligt temperament kombineret med en kropsbygning, der var funktionel i forhold til de nye arbejdsopgaver: at hente vildtet – "to retrieve". De fleste af disse hunde blev kaldt wavy-coated og var et mix af forskellige racer. Der var tale om en solidt bygget hund, me-

get kraftfuld, med et bredt hoved, et tydeligt stop og med en stærkt bølget pels. En noget grov hund i forhold til den flatcoat, der ud fra den blev udviklet i England i den sidste halvdel af det 19. århundrede. S. E. Shirley, der ejede godset Ettington Park, var afgørende for flatcoatens udvikling som race, og udover at han fremavlede den moderne flatcoat, grundlagde han også "The Kennel Club" (den engelske kennelklub). Avlsmaterialet var de wavy-coatede retrievere, der fandtes på de nærliggende godser. Der var tale om en labrador-type, en setter-præget type og en mere collie-agtig type. S. E. Shirleys mål var at fremavle en type, som var mindre tung, mere adræt, og som havde et mere raffineret hoved og en pels, som var vandtæt, men ikke så tung og tæt som den wavy-coatede retriever. Det skulle være en god vildtfinder, som besad en god næse, blød mund, med et samarbejdsvilligt, lydigt temperament, og som naturligt ville apportere og bringe vildtet til hånd. >



**"Hvad der blev skabt, var en jagthund med tydelig "klasse", ideelt tilpasset som ledsager til en gentleman på en eksklusiv godsjagt."**

En flat coated retriever er en smuk hund med et positivt væsen.  
Foto: Tommy Rasmussen

Reginald Cook og Dual Champion, Grouse of Riverside.



Tre tophunde fra Kennel Riis: DKCH Gelham Zulu, DKCH Downstream Forester og BR. CH. Riis Ivanhoe. Privatfoto

Tonggreen Sparrowboy – en flatcoat af høj kvalitet.

Mr. og Mrs. O'Neil sammen med deres hunde. O'Neills avlsarbejde skabte det grundlæggende fundament for de bedste linjer af arbejdsflatcoats efter krigen. Fra venstre Pewcroft Pitch, Puffin, Picture, Peep og Plug.

“I 1960’erne blev der importeret flere hunde af skovfoged Mosby Larsen, men det var først omkring 1970, at der begyndte en egentlig dansk avl af racen.”

Uanset hvilke hunde, der indgik til at forfine racen, skete der en omhyggelig udvælgelse, for typen blev forholdsvis hurtigt veletableret. Hvad der blev skabt, var en jagthund med tydelig “klasse”, ideelt tilpasset som ledsager til en gentleman på en eksklusiv godsjagt.

Allerede før 1. Verdenskrig mistede flatcoaten imidlertid sin dominerende position som retriever til labrador. I mellemkrigstiden faldt antallet af avlede flatcoats gradvist til omkring 100 registrerede hvalpe, men der skete dog en positiv ændring. Hvor det tidligere havde været den rige “gentlemans” foretrukne retriever, var der en øget interesse fra skytterne på godserne, der blev ivrige tilhængere af racen. De anerkendte og påskønnede racens kvalitet og avlede for det såvel som for dens arbejdsevne. “Dual-purpose”-kvaliteten af disse hunde var bemærkelsesværdig, og de fortsatte med at konkurrere mod de andre retrieverracers på trods af det lille antal hunde, der reelt var til rådighed i forhold til labrador og golden. Den dominerende flatcoat-kennel var Reginald Cookes Riverside Kennel, der har haft en afgørende betydning for racens udvikling. Cooke blev født i 1860 og døde i 1951. Riverside-kennelen dominerede avlen af flatcoat i 75 år, og flatcoats ville have været fattigere eller i hvert fald meget anderledes uden Cookes engagement og indflydelse.

#### GENETABLERINGEN

Rekonstruktionen af racen efter 2. Verdenskrig var bemærkelsesværdig. Skytterne havde været i krig, og der var nærmest ikke blevet avlet hunde under >

## FAKTA FLAT COATED RETRIEVER

### MENTALITET

En flat coated retriever er den eleganteste af retrieverracerne og en kvik og aktiv hund. Den knytter sig tæt til sin familie og er kærlig og overbærende sammen med familiens børn. I forhold til fremmede og andre hunde er den venlig og imødekommende. Det er en god hund hos de mennesker, der forstår at leve op til dens foretagsomhed og aktivitet.

### BEHOV

En flat coated retriever har behov for meget nærkontakt med familien, masser af fysisk motion og mange opgaver, som stimulerer den mentalt. Den elsker at bruge sin næse og at hente, bringe og bære ting.

### AKTIVITETS- NIVEAU OG HANDLERADIUS

En flat coated retriever kan som ung hund være superaktiv. Senere i livet falder den mere til ro og indstiller

sig efter familien. Den har lidt mere jagtinstinkt end labrador- og golden retriever, men det kan håndteres gennem en fornuftig opdragelse og korrekt beskæftigelse.

### PELS OG PLEJE

Pelsen er tæt, glat tilliggende, glansfuld og af fin til middel struktur. Den beskytter godt under de fleste vejrforhold, men måske lidt mindre mod stiv og tornet vegetation. Pelsplejen indskrænker sig til en grundig ugentlig gennembørstning og frisering af fanerne.

### INDLÆRING OG HÅNDBETING

Den er opmærksom og glad for at lære og samarbejde, så opdragelsen volder sjældent problemer. Begynd tidligt og træn venligt og konsekvent i kvikt tempo. Beløn varieret. Leg med bold, næsearbejde og apportering er god afveksling for godbidder.

### HØJDE

Hanner: 59-62 cm.  
Tæver: 56-59 cm.

### VÆGT

25-36 kg.

### FARVER

Sort eller leverfarvet.

### OPRINDELSE

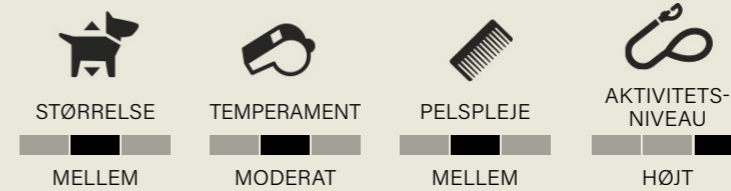
Da den canadiske saint john-hund – stamfaderen til labrador retriever – kom til England i begyndelsen af 1800-tallet, blev den formentlig krydset med flere forskellige fuglehunderacer og måske også med collie. Resultatet blev en jagthund med tykkere og mere bølget pels end nutidens race. Ved udgangen af århundredet var flat coated retriever den populæreste retriever, indtil golden blev skilt ud som selvstændig race. I dag er den stadig værdsat til mange formål og som familie- og selskabshund.

### HJEMLAND

Storbritannien.

### INTERNATIONALT RACENAVN

Flat Coated Retriever.



En flat coated retriever kan enten være sort eller som her leverfarvet. Foto: Nina Bardino Laugesen



Foto: Janni Morsing



En flat coated retriever er en alsidig hund, der heller ikke er bange for en tur i vandet.

Foto: Rinnie Ilsoe



Også på agilitybanerne kan racen gøre sig gældende.

Foto: Morten Larsen

krigen. Det var få, men entusiastiske og ambitiøse flatcoat-opdrættere, der startede op efter krigen. De arbejdede sammen, og alle anvendelige hunde, der kunne bruges til at genetablere racen, blev brugt. Ved genetableringen af racen er det tydeligt, at de havde en klar forestilling om racen med fokus på dens arbejdssegenskaber, men samtidig bevidstheden om et racetypisk og funktionelt eksteriør. Den opdrætter, der fik størst betydning, var Stanley O'Neill. Hans viden om racen var nærmest uovertruffen og han arbejdede hårdt og uselvisk med at finde linjer, der kunne bruges og spillede derved en stor rolle i udvidelsen af racens indsnævrede genmateriale. Hans avlsarbejde kom således til at spille en stor rolle for de engelske kenneler, der dominerede racen frem til 1980, og det var disse kennelers hunde, der blev grundlaget for den danske flatcoat-avl.

#### DEN FØRSTE DANSKER

I Danmark blev den første flat coated retriever udstillet i København i 1888, og igennem årene er der siden blevet importeret enkelte flatcoats til landet. I 1960'erne blev der importeret flere hunde af skovfoged Mosby Larsen, men det var først omkring 1970, at der begyndte en egentlig dansk avl af racen. Tre kenneler fik stor betydning ved etableringen af avlen af flatcoat i Danmark, da de importerede mange af de hunde, der blev racens grundlag i Danmark. Rita Høst Madsen, der ejede kennel Peritas, importerede mange hunde fra kennel Ryshot og Stonemeade. Agnes og Folmer Mortensen havde Kennel Riis og importerede en række betydningsfulde hunde, der blev det primære grundlag for brugslinjerne i Danmark, og Erling Kjær

**“Man bør være klar over, at en flatcoat er en livlig hund, der har brug for både fysisk og mental aktivitet for at trives.”**

Pedersen havde Kennel Woodstar, hvis grundstamme var skytte Colin Wells berømte "W" hunde, der var indbegrebet af en "dualhund".

#### EN POPULÆR RACE

De hunde, der blev importeret, var primært avlet til jagt, men var eksteriørmæssigt af høj kvalitet. Det betød, at flatcoat klarede sig rigtigt godt på prøve i konkurrence med de andre retrievere, og på racens todages racearrangementer var det ofte de samme hunde, der vandt både på udstilling og markprøve. Denne periode kan med rette kaldes racens guldalder i Danmark, og det resulterede, på trods af at det var en forholdsvis lille race, i mange udstillingschampions, tre dobbeltchampion og mange brugschampions. Dette var uden tvivl med til at øge racens popularitet, så den kom op på Dansk Kennel Klubs top-20-liste i en årrække. Flatcoat har i en lang periode eksteriørmæssigt været inde i en meget positiv udvikling, hvilket har resulteret i, at racen tre gange siden 1980 har vundet verdens største udstilling Cruft i England.

#### DEN ALSIDIGE HUND

Flat coated retrievere er aktive hunde med mange medfødte talenter, der gør den til en alsidig brugshund. Som jagthund udmærker den sig ved sin fantastisk markeringsevne, selvstændighed og store udholdenhed. Dens gode lugtesans gør den velegnet som schweisshund og til nosework. Dens adræthed og fart gør den velegnet som agilityhund. Dens ønske om at behage kan udnyttes ved lydighedstræning. Med tre placeringer som Cruft-vinder har den også et stort udstillingspotentiale.

Man bør være klar over, at en flatcoat er en livlig hund, der har brug for både fysisk og mental aktivitet for at trives. Den er meget opfindsom, nysgerrig, legesyg og undersøgende og sætter stor pris på at være sammen med sin familie. En flatcoat er en fantastisk hund, der har behov for, at man har tid og ressourcer til at arbejde med den. Flatcoats er intelligente, hengivne og loyale, aktive og charmerende. Det er en glad, udadvendt hund, hvilket den viser med sin konstant viftende hale. 🐾

# VOXPOP

## TRE EJERE OM RACEN

- 1 Hvad er det bedste ved racen?
- 2 Hvad er det mindst gode ved racen?
- 3 Hvad er din bedste oplevelse med racen?

### JAGTHUNDEN

AF LARS KROGH

1 Jeg har haft flatcoats i 26 år og har i øjeblikket to tæver på henholdsvis 2 og 9½ år. Jeg har i alle årene haft flatcoats med fokus på de jagtmæssige brugsegenskaber og brugt mine hunde meget aktivt på store og små fuglejagter. Træning af flatcoats er en udfordrende og givende opgave – lykkes den – så får man en fortræffelig jagthund og ikke mindst en loyal og energifyldt følgesvend. I kombination med flatcoatens egenskab som en tillidsfuld og behagelig familiehund er det en fantastisk race, og i min familie kunne vi ikke forestille os en hverdag uden en flatcoat.

2 En flatcoat kræver aktivitet og træning, og det skal man være indstillet på at afsætte tid til at honorere. Jeg har eksempelvis i perioder med meget arbejde – og mindre tid til hund – oplevet at min hund ikke trives og bliver mere urolig hjemme, og hvor det kontaktsøgende kan blive en belastning for familie og besøgende.

3 Jeg har uendeligt mange, fantastiske oplevelser med mine flatcoats – både under træning, på jagter og som del af en familie med børn. De bedste oplevelser er de mange gange, hvor mine hundes vedholdende og utrættelige arbejde på jagt har resulteret i, at vi har fået vildtet hjem – specielt de gange, hvor andre hunde har givet op, og der måtte en flatcoat til. >



Privatfoto

fortsat fra forrige side

## VOXPOP > TRE EJERE OM RACEN

1 Hvad er det bedste ved racen? 2 Hvad er det mindst gode ved racen? 3 Hvad er din bedste oplevelse med racen?

### FAMILIEHUNDEN

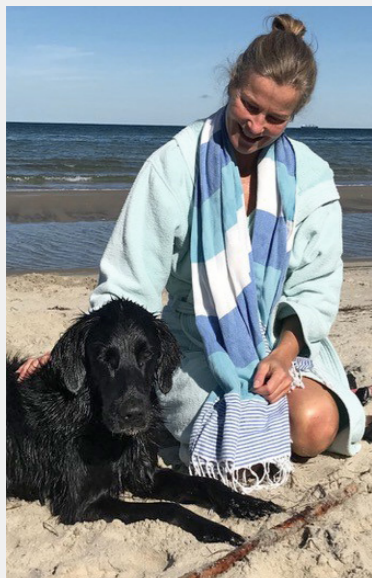
AF NAJA LEANDER

1 Jeg kan jo stort set kun finde gode ting ved racen, og uagtet, at jeg ved, at alle hunde er forskellige, og at vi har set nogle hunde af samme race med helt andre karakteristika end vores, vil jeg tage udgangspunkt i det, vi har oplevet med vores to tæver: En meget hengiven hund med et stort "pleaser"-gen på den gode måde. Nem at opdrage, en rigtig familiehund, der sætter samværet med sin flok meget højt og er supergod med børn. En dejlig kombination af ekstrem ro hjemme og dejligt energiniveau ude. Samtidig af mange beskrevet som hundenes "Peter Pan". De bliver aldrig rigtig voksne, men bibeholder det legesyge og lidt fjollede hele livet. De er aldrig anmassende, men behersket begejstrede på en lidt ydmyg måde, nogle gange fornemmer man næsten, at de er en undskyldning for sig selv. En hund, man som ejer knytter sig ekstremt tæt til.

2 Jeg har faktisk ikke noget "mindre godt" at sige om racen. De kan måske have en tendens til at være lidt nervøst anlagt, men det kan man arbejde med ved træning. Da vores er en familiehund og ikke bliver brugt til jagt, kan jeg godt fornemme en stor trang til at lege pind/bold/frisbee etc., og altid gå med noget i munden, men jeg tror også, at det er meget op til ejerne at dyrke eller nedtone de egenskaber, man selv lægger vægt på.

3 Jeg vil faktisk sige, at de bedste stunder med vores hund er, når vi er i sommerhuset, og det er vi heldigvis rigtig ofte. Det liv, vores

hund har heroppe, er så fantastisk – primært på grund af det udeliv, der følger med. Lange svampeture i skoven, mange badeture på øde strande, havearbejde – hun er med til det hele fra morgen til aften, og falder helt udmattet af indtryk i søvn efter aftenmaden. Vi kan slet ikke forestille os et liv i sommerhus uden en flat coated ved vores side.



Privatfoto



Privatfoto

### KONKURRENCEHUNDEN

AF LUISE SØRENSEN

1 Mille er vores tredje flatter, og årsagen til vi i første omgang købte en flatter var, at den kan bruges af flere på jagt. Min svigerfar, som er jæger, har altid haft vores med på jagt – og det trives de fint med. Ud over det har de det mest fantastiske, venlige gemyt, de elsker børn, elsker meget at svømme og er nemme at træne. Det er en sand ven, som elsker udfordringer og finder selv løsninger. De skal bruge deres hoved, og det elsker de både med sportstræning, jagttræning. En flatter bliver aldrig gammel af sind, men er altid klar til leg. Det er en robust hund, som hviler i sig selv. Vores Mille er en hund, som alle elsker.

2 Du skal ikke købe en flatter, hvis du er en hård træner, hvis du ikke gider træne/gå på jagt eller vil have en sofa-hund. En flatter viser sin hengivenhed ved at slikke, måske en ulempe. En flatter tænker selvstændigt, og det skal man være opmærksom på i træningen. Ud over det er der ikke meget negativt at sige om racen.

3 Jeg elsker, når vi konkurrer. Min flatcoat Mille giver sig altid 100% og kan aflæse, at jeg bliver nervøs. Hun er cool og gør, som hun skal, en ægte ven og pleaser. Jeg tror måske, det bedste minde var, da vi var til DM. Vi sov og boede sammen 24/7 i et par dag. Mille gav den gas og årsagen til, vi ikke kom på podiet, var Milles mor.

annonce